

รายงานนี้เป็นส่วนหนึ่งของโครงการศูนย์สารสนเทศอัจฉริยะอุตสาหกรรมผลิตภัณฑ์ยางและไม้ยางพารา โดย สำนักงานเศรษฐกิจอุตสาหกรรม ร่วมกับ สถาบันพลาสติก

สถานการณ์ อุตสาหกรรมยางธรรมชาติ

สถานะการผลิต

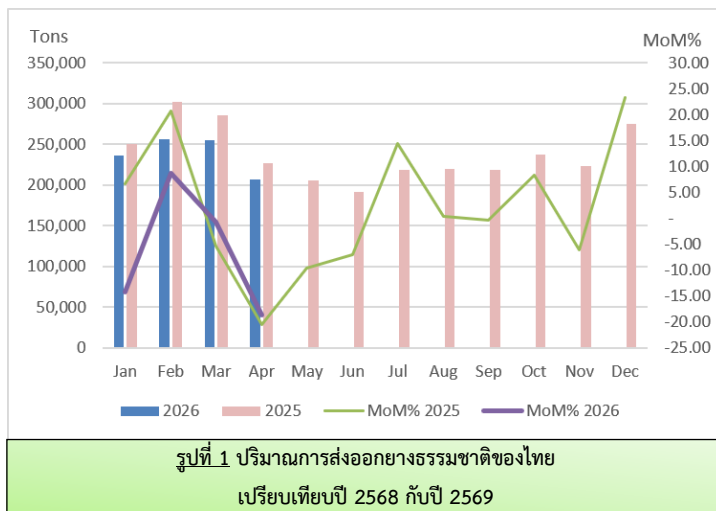
ข้อมูลการผลิตยางแผ่นและยางแท่งในเดือนเมษายน 2569 (ข้อมูลได้จากการสำรวจผู้ประกอบการของสำนักงานเศรษฐกิจอุตสาหกรรม) เมื่อเปรียบเทียบกับเดือนเมษายน 2568 โดยมีข้อมูลดังนี้ ยางแผ่นหัตถ์ร้อยละ 23.03 (%YoY) ยางแท่งขยายตัวร้อยละ 2.70 (%YoY) (ตาราง 1)

สถานะการค้าและตลาด

➤ การจำหน่ายในประเทศ

ข้อมูลปริมาณการจำหน่ายยางแผ่นและยางแท่งในเดือนเมษายน 2569 (ข้อมูลได้จากการสำรวจผู้ประกอบการของสำนักงานเศรษฐกิจอุตสาหกรรม) เมื่อเปรียบเทียบกับเดือนเมษายน 2568 โดยมีข้อมูลดังนี้ ยางแผ่นขยายตัวร้อยละ 34.33 (%YoY) ยางแท่งขยายตัวร้อยละ 2.11 (%YoY) ตามลำดับ (ตาราง 2)

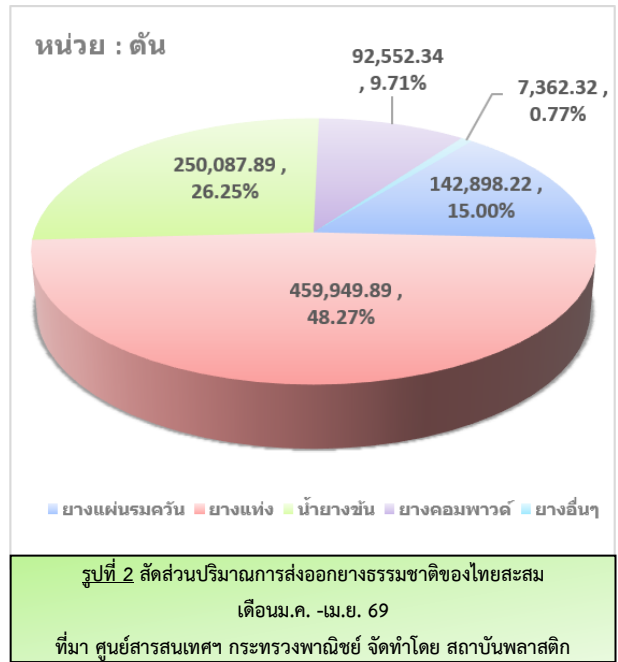
➤ การส่งออกและตลาดส่งออก



ปริมาณการส่งออกยางธรรมชาติของไทยในเดือนเมษายน 2569 อยู่ที่ 206,940.85 ตัน ลดลงจากเดือนก่อนหน้า ที่มีปริมาณการส่งออกอยู่ที่ 254,281.96 ตัน หรือร้อยละ 18.62 (%MoM) โดยที่ยางแผ่นรมควันส่งออกไป ญี่ปุ่น สหรัฐฯ จีนเป็นส่วนใหญ่ ยางแท่งส่งออกไปจีน ญี่ปุ่นเป็นส่วนใหญ่ น้ำยางข้นส่งออกไปที่จีน มาเลเซีย เป็นส่วนใหญ่ ยางคอมพาวด์ส่งออกไป อินเดีย เป็นส่วนใหญ่ และเมื่อเทียบกับช่วงเวลาเดียวกันของปีที่แล้ว ที่มีปริมาณการส่งออก 226,961.65 ตัน พบว่าลดลงร้อยละ 8.82

(%YoY) (ตารางที่ 3)

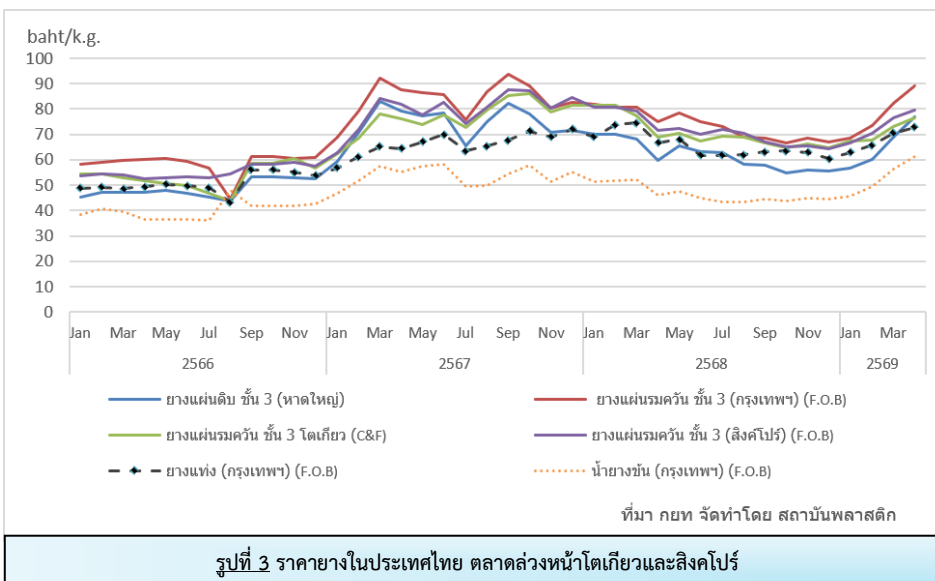
สัดส่วนปริมาณการส่งออกสะสมเดือนม.ค. - เม.ย. 69 ย่างแห่งมี สัดส่วนสูงสุดร้อยละ 48.27 ปริมาณการส่งออก 459,949.89 ตัน รองมาเป็นน้ำยางชั้นสัดส่วนร้อยละ 26.25 ปริมาณการส่งออก 250,087.89 ตัน ที่เหลือจะเป็นยางแผ่นรมควันร้อยละ 15.00 ยางคอมพาวด์ร้อยละ 9.71 และยางอื่น ๆ ร้อยละ 0.77 (รูปที่ 2 และ ตารางที่ 3)



➤ การนำเข้าและแหล่งนำเข้า

ปริมาณการนำเข้ายางธรรมชาติเดือนเมษายน 2569 มีปริมาณ 3,804.64 ตัน เมื่อเทียบกับเดือนเมษายนปีที่แล้ว ที่มี ปริมาณ 2,816.87 ตัน เพิ่มขึ้นร้อยละ 35.07 (%YoY) (ตาราง 4)

ราคายาง



ข้อมูลราคายางธรรมชาติของ ไทย ประจำเดือนเมษายน 2569 เมื่อเปรียบเทียบกับราย เดือน (%MoM) และ เปรียบเทียบรายปี (%YoY) ราคายางขึ้นทุกประเภท (ตารางที่ 5)

แนวโน้มอุตสาหกรรมและราคายาง

ราคายางธรรมชาติมีแนวโน้มทิศทางที่ดีขึ้นจากเดือนที่ผ่านมา ทั้งจากการระบาดในพื้นที่เพาะปลูกหลายพื้นที่ และจากความต้องการสต็อกวัตถุดิบสำหรับความไม่แน่นอนจากความขัดแย้งทางภูมิรัฐศาสตร์ และสถานการณ์ช่องแคบเอิร์มช รวมถึงผลกระทบจากความผันผวนของราคาน้ำมันดิบซึ่งส่งผลต่อราคาขายส่งเคราะห แต่การใช้ยางธรรมชาติเพื่อทดแทนยางสังเคราะห์บางผลิตภัณฑ์ไม่สามารถทดแทนได้ทั้งหมดตามแต่สูตรการผลิตของแต่ละสินค้าสมบัติเฉพาะนั้นๆ และยังคงพิจารณาสต็อกยางของจีนซึ่งเป็นผู้ซื้อยางธรรมชาติรายใหญ่ที่มีแนวโน้มลดลงกว่าแสนตันในช่วงที่ผ่านมา รวมถึงต้นทุนการผลิตทั้งค่าจ้างแรงงาน อัตราผลตอบแทนผลผลิตต่อไร่ และโดยเฉพาะปุ๋ยเคมี

สต็อกยางจีน ณ เมืองชิงต่าว ข้อมูลสิ้นเดือน เม.ย. 69 ที่ผ่านมา สต็อกยางรวมอยู่ที่ 3.83 แสนตัน¹

แนวโน้มราคาขายพาราดีลาตล่องหน้าโตเกียว (TOCOM) RSS3 Nov 26 ราคามีการย่อตัวหลังจากไปทดสอบแนวต้านบริเวณ 440 เยน ช่วงนี้หากพักตัวและไม่หลุดกรอบล่าง 420 เยน ลงไป มีโอกาสทดสอบ high เดิม หากผ่านไปได้มองแนวต้านถัดไปที่ 450 เยน

สถานการณ์อุตสาหกรรมผลิตภัณฑ์ยาง

สภาวะการผลิต

ข้อมูลปริมาณการผลิตยางล้อในเดือนเมษายน 2569 (ข้อมูลได้จากการสำรวจผู้ประกอบการของสำนักงานเศรษฐกิจอุตสาหกรรม) เมื่อเทียบกับเดือนเมษายน 2568 (%YoY) แบ่งตามผลิตภัณฑ์จะมีรายละเอียดดังนี้ ยางนอกรถยนต์นั่งขยายตัวร้อยละ 14.43 ยางนอกรถบรรทุกและรถโดยสารขยายตัวร้อยละ 4.20 ยางนอกรถจักรยานยนต์หดตัวร้อยละ 1.28 ยางนอกอื่นๆ หดตัวร้อยละ 5.44 ยางในรถบรรทุกและรถโดยสารหดตัวร้อยละ 9.43 ยางในรถจักรยานยนต์หดตัวร้อยละ 12.49 (ตารางที่ 1)

ข้อมูลปริมาณการผลิตถุงมือยางทางการแพทย์ เดือนเมษายน 2569 อยู่ที่ 3,354 ล้านชิ้น (ข้อมูลได้จากการสำรวจผู้ประกอบการของสำนักงานเศรษฐกิจอุตสาหกรรม) มีปริมาณเพิ่มขึ้นเมื่อเทียบกับเดือนเมษายน 2568 (%YoY) ที่มีปริมาณการผลิตอยู่ที่ 2,910 ล้านชิ้น หรือร้อยละ 15.24 (ตารางที่ 1)

สภาวะการค้าและตลาด

► การจำหน่ายในประเทศ

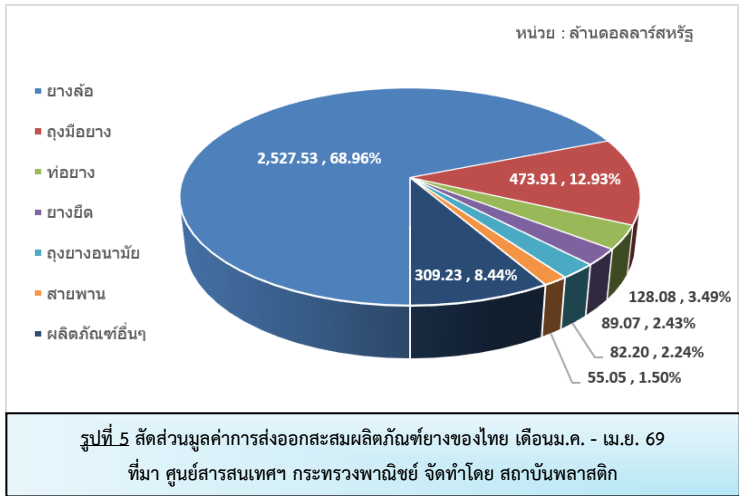
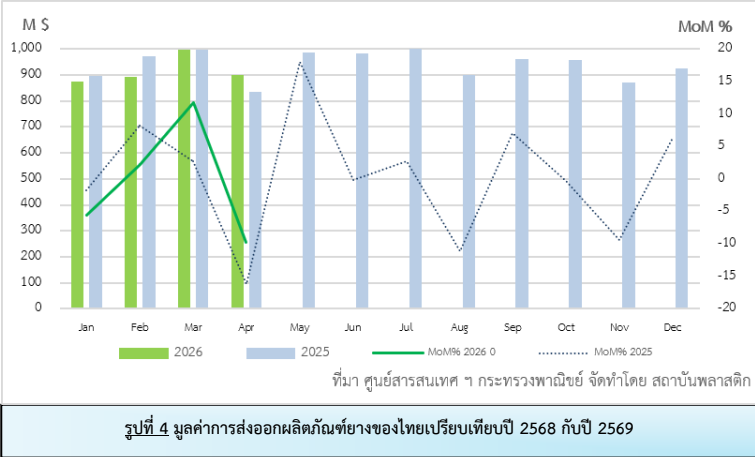
ข้อมูลการจำหน่ายยางล้อในประเทศในเดือนเมษายน 2569 (ข้อมูลได้จากการสำรวจผู้ประกอบการของสำนักงานเศรษฐกิจอุตสาหกรรม) เมื่อเทียบกับเดือนเมษายน 2568 (%YoY) โดยแบ่งตามผลิตภัณฑ์จะมีรายละเอียดดังนี้ ยางนอกรถยนต์นั่งหดตัวร้อยละ 1.39 ยางนอกรถบรรทุกและรถโดยสารหดตัวร้อยละ 12.02 ยางนอกรถจักรยานยนต์ขยายตัวร้อยละ 7.28 ยางนอกอื่นๆ หดตัวร้อยละ 3.67 ยางในรถบรรทุกและรถโดยสารหดตัวร้อยละ 22.44 ยางในรถจักรยานยนต์หดตัวร้อยละ 12.33 (ตารางที่ 2)

¹https://www.opsmoac.go.th/guangzhou-news-situation_price

ข้อมูลปริมาณการจำหน่ายถุงมือยางทางการแพทย์ เดือนเมษายน 2569 อยู่ที่ 441 ล้านชิ้น (ข้อมูลได้จากการสำรวจผู้ประกอบการของสำนักงานเศรษฐกิจอุตสาหกรรม) เมื่อเทียบกับเดือนเมษายน 2568 (%YoY) ที่มีปริมาณการจำหน่ายอยู่ที่ 287 ล้านชิ้น เพิ่มขึ้นร้อยละ 53.58 (ตารางที่ 2)

➤ การส่งออกและตลาดส่งออก

ข้อมูลมูลค่าการส่งออกผลิตภัณฑ์ยางของไทยในเดือนเมษายน 2569 มีมูลค่า 899.80 ล้านดอลลาร์สหรัฐ ลดลงจากเดือนก่อนหน้าที่มีมูลค่า 997.95 ล้านดอลลาร์สหรัฐ หรือร้อยละ 9.84 (%MoM) (รูปที่ 4) โดยที่ยางล้อส่งออกไปสหรัฐฯ เป็นส่วนใหญ่ ถุงมือยางส่งออกไปสหรัฐฯ จีน ส่วนใหญ่ ท่อยางส่งออกไปสหรัฐฯ ญี่ปุ่น เป็นส่วนใหญ่ ยางยืดส่งออกไปจีนเป็นส่วนใหญ่ ถุงยางฯ ส่งออกไปสหรัฐฯ จีน เวียดนาม เป็นส่วนใหญ่ สายพานส่งออกไป สหรัฐฯ จีน เป็นส่วนใหญ่ และเมื่อเทียบกับเดือนเมษายน 2568 (%YoY) ที่มีมูลค่า 835.87 ล้านดอลลาร์สหรัฐ เพิ่มขึ้นร้อยละ 7.65 (ตารางที่ 6)



สัดส่วนมูลค่าการส่งออกผลิตภัณฑ์ยางสะสม เดือนม.ค. - เม.ย. 69 ผลิตภัณฑ์ยางล้อมีสัดส่วนมากที่สุดร้อยละ 68.96 มูลค่า 2,527.53 ล้านดอลลาร์สหรัฐ รองมาคือถุงมือยางร้อยละ 12.93 ผลิตภัณฑ์อื่นๆ ร้อยละ 8.44 ท่อยางร้อยละ 3.49 ยางยืดร้อยละ 2.43 ถุงยางอนามัยร้อยละ 2.24 และสายพานร้อยละ 1.50 ตามลำดับ (รูปที่ 5)

➤ การนำเข้าและแหล่งนำเข้า

ข้อมูลมูลค่าการนำเข้าผลิตภัณฑ์ยางของไทยในเดือนเมษายน 2569 มีมูลค่า 159.50 ล้านดอลลาร์สหรัฐ เมื่อเปรียบเทียบกับช่วงเวลาเดียวกันปีที่แล้วที่มีมูลค่า 142.65 ล้านดอลลาร์สหรัฐ เพิ่มขึ้นร้อยละ 11.81 (%YoY) (ตารางที่ 7)

แนวโน้มอุตสาหกรรม

ด้านการส่งออกยังได้รับผลกระทบจากสถานการณ์ช่องแคบฮอร์มุซส่งผลต่อต้นทุนการขนส่งต่อไป ทั้งค่าระวางเรือและค่าประกันความเสี่ยงต่างๆ รวมถึงราคาน้ำมันดิบที่ผันผวนส่งผลต่อต้นทุนด้านการขนส่ง และราคายางสังเคราะห์อีกทาง

การบริโภคภายในประเทศผลิตภัณฑ์โดยส่วนใหญ่ไม่ได้านิสงค์จากนโยบายไทยช่วยไทยพลัสมากนัก เนื่องจากการกระตุ้นระยะสั้น และมุ่งเน้นที่สินค้าบริโภคและอุปโภคกลุ่มสิ้นเปลืองเป็นส่วนใหญ่ แต่ถ้าหากมีบางผลิตภัณฑ์ที่มีความสัมพันธ์กับสินค้ากลุ่มนี้ย่อมอาจได้รับานิสงค์ไปด้วย

แต่หลังจากผ่านช่วงนโยบายไป ภาพรวมเศรษฐกิจโลกยังต้องติดตามหลายด้าน ทั้งภาวะเงินเฟ้อ ความกังวลด้านเศรษฐกิจ ความขัดแย้งทางภูมิรัฐศาสตร์ในหลายพื้นที่ และผลกระทบจากนโยบาย มาตรการทางการค้าจากต่างประเทศ

ปัญหาความไม่สงบในภูมิภาคตะวันออกกลางและการปิดช่องแคบฮอร์มุซ ยังคงเป็นปัจจัยหลักที่กดดันราคาน้ำมันดิบ ส่งผลให้เกิดความกังวลว่าการขนส่งน้ำมันทางทะเลจะได้รับผลกระทบต่อเนื่อง รายงานจาก IEA ระบุว่า ปริมาณการผลิตน้ำมันดิบทั่วโลกได้รับผลกระทบอย่างหนักจากการปิดเส้นทางขนส่ง ทำให้สต็อกน้ำมันในหลายประเทศลดลงอย่างรวดเร็ว และมีคาดการณ์ความต้องการใช้น้ำมันทั่วโลกมีแนวโน้มชะลอลงในปี 2569 เนื่องจากการปรับตัวขึ้นของราคาน้ำมันดิบส่งผลต่อต้นทุนการผลิตและค่าครองชีพ ทำให้ภาคอุตสาหกรรมปรับลดการใช้พลังงานลงและการที่สหรัฐอเมริกาปรับอัตราดอกเบี้ยประกาศถอนตัวจากการเป็นสมาชิกกลุ่มโอเปก อย่างเป็นทางการเมื่อวันที่ 1 พฤษภาคม 2569 ซึ่งส่งผลต่อการบริหารจัดการกำลังการผลิตของกลุ่มโอเปก

แนวโน้มราคาน้ำมันดิบ WTI (Technical Analysis)

คาดการณ์หากราคาสามารถเบรกรอบ 95 – 97 เหรียญขึ้นไปได้ มีโอกาสทดสอบแนวต้านบริเวณ 100 และแนวต้านถัดไป 105 เหรียญ แต่ถ้าหากวาร์บนี้ไม่สามารถเบรกได้จะเกิด lower high และจุดพิจารณาคือแนวรับบริเวณ 85 – 87 เหรียญ หากหลุดช่วงนี้ลงไปแนวรับถัดไปอยู่ลึกแถว 80 / 75 เหรียญ

สถานการณ์อุตสาหกรรมไม้ และผลิตภัณฑ์จากไม้

สถานะการผลิต

ข้อมูลปริมาณการผลิตเครื่องเรือนทำด้วยไม้ เดือนเมษายน 2569 (ข้อมูลได้จากการสำรวจผู้ประกอบการของสำนักงานเศรษฐกิจอุตสาหกรรม) เมื่อเทียบกับเดือนเมษายน 2568 (%YoY) ลดตัวร้อยละ 6.30 (ตารางที่ 1)

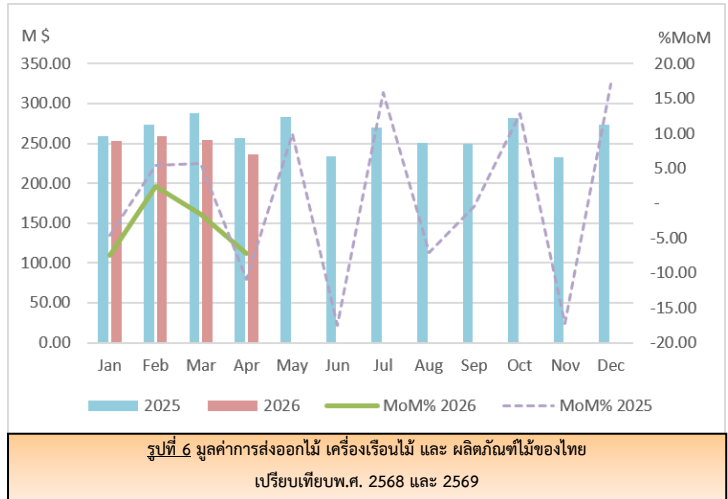
สถานะการค้าและตลาด

► การจำหน่ายในประเทศ

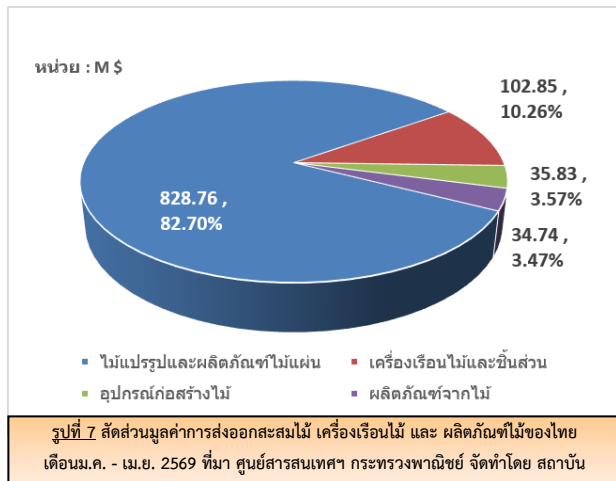
ข้อมูลปริมาณการจำหน่ายเครื่องเรือนทำด้วยไม้ในเดือนเมษายน 2569 (ข้อมูลได้จากการสำรวจผู้ประกอบการของสำนักงานเศรษฐกิจอุตสาหกรรม) เมื่อเทียบกับเดือนเมษายน 2568 (%YoY) ขยายตัวร้อยละ 15.39 (ตารางที่ 2)

➤ การส่งออกและตลาดส่งออก

ข้อมูลมูลค่าการส่งออกไม้แปรรูป เครื่องเรือนไม้ อุปกรณ์ก่อสร้างไม้ และผลิตภัณฑ์ไม้ของไทยในเดือนเมษายน 2569 มีมูลค่า 236.21 ล้านดอลลาร์สหรัฐ เมื่อเปรียบเทียบกับเดือนก่อนหน้า ที่มีมูลค่า 254.66 ล้านดอลลาร์สหรัฐ ลดลงร้อยละ 7.24 (%MoM) โดยที่ไม้แปรรูปส่งออกไปจีนเป็นส่วนใหญ่ และกลุ่มไม้แผ่นส่งออกไป มาเลเซีย สหรัฐฯ เวียดนามเป็นส่วนใหญ่ เครื่องเรือนไม้และชิ้นส่วนส่งออกไปสหรัฐฯ ส่วนใหญ่ ผลิตภัณฑ์จากไม้ส่งออกไปสหรัฐฯ เป็นส่วนใหญ่ อุปกรณ์ก่อสร้างไม้ส่งออกไปสหรัฐฯเป็นส่วนใหญ่ และเมื่อเทียบกับเดือนเมษายน 2568 ที่มีมูลค่าการส่งออก 257.07 ล้านดอลลาร์สหรัฐ ลดลงร้อยละ 8.11 (%YoY) (รูปที่ 6 และตารางที่ 8)



รูปที่ 6 มูลค่าการส่งออกไม้ เครื่องเรือนไม้ และ ผลิตภัณฑ์ไม้ของไทย
เปรียบเทียบพ.ศ. 2568 และ 2569



รูปที่ 7 สัดส่วนมูลค่าการส่งออกสะสมไม้ เครื่องเรือนไม้ และ ผลิตภัณฑ์ไม้ของไทย
เดือนม.ค. - เม.ย. 2569 ที่มา ศูนย์สารสนเทศฯ กระทรวงพาณิชย์ จัดทำโดย สถาบัน

สัดส่วนมูลค่าการส่งออกสะสมเดือนม.ค. - เม.ย. 69 โดยกลุ่มไม้แปรรูปและผลิตภัณฑ์ไม้แผ่นมีสัดส่วนมากที่สุด 828.76 ล้านดอลลาร์สหรัฐ ร้อยละ 82.70 รองลงมาคือ เครื่องเรือนไม้และชิ้นส่วนร้อยละ 10.26 อุปกรณ์ก่อสร้างไม้ร้อยละ 3.57 และผลิตภัณฑ์จากไม้ร้อยละ 3.47 ตามลำดับ (ตารางที่ 8 และ รูปที่ 7)

➤ การนำเข้าและแหล่งนำเข้า

ข้อมูลการนำเข้าไม้แปรรูป เครื่องเรือนไม้ ผลิตภัณฑ์ไม้ และอุปกรณ์ก่อสร้างไม้ของไทยในเดือนเมษายน 2569 มีมูลค่า 66.34 ล้านดอลลาร์สหรัฐ เมื่อเทียบกับเดือนเดียวกันปีที่ผ่านมามีมูลค่า 60.60 ล้านดอลลาร์สหรัฐ เพิ่มขึ้นร้อยละ 9.46 (%YoY) (ตาราง 9)

ราคาไม้ยางพารา

ราคาไม้ยางพาราท่อน ขนาดเส้นผ่าศูนย์กลาง 5 นิ้วขึ้นไป ราคา 1.85 – 1.95 บาทต่อกิโลกรัม (ตามประกาศของสมาคมธุรกิจไม้ยางพาราไทย) (ราคาประกาศ ณ วันที่ 14/12/2567)

ราคากลางรับซื้อไม้ยางพาราท่อนเฉลี่ยประจำปี 2568 ราคา 1.95 – 2.10 บาทต่อกิโลกรัม (ตามประกาศของสมาคมธุรกิจไม้ยางพาราไทย) (ราคาประกาศ ณ วันที่ 9/09/2568)

(สามารถดูราคาไม้ยางพาราแปรรูปได้ที่ : <http://www.tpa-rubberwood.org/price.php>)

.....

Disclaimer

รายงานฉบับนี้จัดทำเพื่อเผยแพร่เป็นการทั่วไป โดยอาศัยแหล่งข้อมูลสาธารณะที่น่าเชื่อถือ และจัดทำโดยอ้างอิงหลักการทางวิชาการ อย่างไรก็ตามผู้จัดทำไม่อาจยืนยันหรือรับรองหากข้อมูลอาจเกิดการเปลี่ยนแปลงได้ตามแต่ละช่วงเวลา และไม่ได้มีวัตถุประสงค์ชี้ชวน เสนอแนะให้ซื้อขาย หรือจูงใจให้ดำเนินการใดๆ

ตาราง 1 ปริมาณผลผลิตยาง ผลิตภัณฑ์ยาง ไม้อบแห้งและเครื่องเรือนไม้ของไทย

ประเภท	2568 (เฉลี่ยทั้งปี)	เม.ย.		% เปลี่ยนแปลง		
		2568	มี.ค. 2569	เม.ย. 2569	YoY	MoM
ยางธรรมชาติ						
ยางแผ่น (ตัน)	344,087	20,188	24,406	15,539	-23.03	-36.33
ยางแท่ง (ตัน)	2,475,233	194,919	221,654	200,187	2.70	-9.69
ผลิตภัณฑ์ยาง						
ยางนอกรถยนต์นั่ง (เส้น)	59,825,598	4,675,056	6,266,371	5,349,790	14.43	-14.63
ยางนอกรถบรรทุก/รถโดยสาร (เส้น)	12,115,498	883,489	1,104,762	920,572	4.20	-16.67
ยางนอกรถจักรยานยนต์ (เส้น)	28,108,560	2,226,241	2,503,128	2,197,727	-1.28	-12.20
ยางนอกอื่นๆ (เส้น)	2,142,507	150,134	203,408	141,960	-5.44	-30.21
ยางในรถบรรทุกและรถโดยสาร (เส้น)	268,030	21,838	27,460	19,778	-9.43	-27.98
ยางในรถจักรยานยนต์ (เส้น)	48,209,162	4,069,046	4,408,367	3,560,753	-12.49	-19.23
ถุงมือยางทางการแพทย์ (ล้านชิ้น)	36,684	2,910	3,603	3,354	15.24	-6.93
ไม้						
เครื่องเรือนทำด้วยไม้ (ชิ้น)	7,328,157	540,968	550,418	506,864	-6.30	-7.91

ที่มา: ศูนย์สารสนเทศเศรษฐกิจอุตสาหกรรม สำนักงานเศรษฐกิจอุตสาหกรรม

ข้อมูลจากการสำรวจผู้ผลิตประกอบด้วย ยางแผ่น 12 ราย ยางแท่ง 24 ราย ยางนอกรถยนต์นั่ง/รถกระบะ 6 ราย ยางนอกรถบรรทุก/รถโดยสาร 7 ราย

ยางนอกรถจักรยานยนต์ 8 ราย ยางนอกอื่นๆ 5 ราย ยางในรถบรรทุกและรถโดยสาร 6 ราย ยางในรถจักรยานยนต์ 8 ราย

ถุงมือยาง/ถุงมือตรวจ 13 ราย และเครื่องเรือนทำด้วยไม้ 32 ราย

ตาราง 2 ปริมาณการจำหน่ายยาง ผลิตภัณฑ์ยาง ไม้อบแห้งและเครื่องเรือนไม้ของไทย

ประเภท	2568 (เฉลี่ยทั้งปี)	เม.ย.		% เปลี่ยนแปลง		
		2568	มี.ค. 2569	เม.ย. 2569	YoY	MoM
ยางธรรมชาติ						
ยางแผ่น (ตัน)	75,730	5,383	7,458	7,231	34.33	-3.05
ยางแท่ง (ตัน)	662,505	54,901	54,704	56,059	2.11	2.48
ผลิตภัณฑ์ยาง						
ยางนอกรถยนต์นั่ง (เส้น)	22,553,878	1,807,906	2,245,048	1,782,827	-1.39	-20.59
ยางนอกรถบรรทุก/รถโดยสาร (เส้น)	4,462,929	342,482	376,395	301,322	-12.02	-19.95
ยางนอกรถจักรยานยนต์ (เส้น)	22,167,210	1,678,180	2,064,441	1,800,309	7.28	-12.79
ยางนอกอื่นๆ (เส้น)	1,159,744	82,294	107,739	79,275	-3.67	-26.42
ยางในรถบรรทุกและรถโดยสาร (เส้น)	532,382	45,993	46,807	35,672	-22.44	-23.79
ยางในรถจักรยานยนต์ (เส้น)	37,542,178	3,242,557	3,667,956	2,842,647	-12.33	-22.50
ถุงมือยางทางการแพทย์ (ล้านชิ้น)	3,935	287	400	441	53.58	10.34
ไม้						
เครื่องเรือนทำด้วยไม้ (ชิ้น)	1,319,270	94,628	127,738	109,187	15.39	-14.52

ที่มา: ศูนย์สารสนเทศเศรษฐกิจอุตสาหกรรม สำนักงานเศรษฐกิจอุตสาหกรรม

ข้อมูลจากการสำรวจผู้ผลิตประกอบด้วย ยางแผ่น 12 ราย ยางแท่ง 24 ราย ยางนอกรถยนต์นั่ง/รถกระบะ 6 ราย ยางนอกรถบรรทุก/รถโดยสาร 7 ราย

ยางนอกรถจักรยานยนต์ 8 ราย ยางนอกอื่นๆ 5 ราย ยางในรถบรรทุกและรถโดยสาร 6 ราย ยางในรถจักรยานยนต์ 8 ราย

ถุงมือยาง/ถุงมือตรวจ 13 ราย และเครื่องเรือนทำด้วยไม้ 32 ราย

ตาราง 3 ปริมาณการส่งออกยางธรรมชาติของไทย

หน่วย: ตัน

ประเภทยาง	2568 (เฉลี่ยทั้งปี)	ม.ค.-เม.ย.		เม.ย. 2568	มี.ค. 2569	เม.ย. 2569	% เปลี่ยนแปลง	
		2568	2569				YoY	MoM
ยางแผ่นรมควัน	437,563.60	144,243.32	142,898.22	36,905.42	34,374.18	25,236.34	-31.62	-26.58
ยางแท่ง	1,477,998.20	581,895.55	459,949.89	116,906.07	116,947.88	104,008.54	-11.03	-11.06
น้ำยางข้น*	733,862.79	280,973.86	250,087.89	60,668.65	74,845.44	52,689.65	-13.15	-29.60
ยางคอมพาวด์**	182,850.18	50,518.73	92,552.34	10,982.24	26,121.03	23,928.77	117.89	-8.39
ยางอื่นๆ	19,969.17	7,358.86	7,362.32	1,499.27	1,993.43	1,077.55	-28.13	-45.94
รวม	2,852,243.94	1,064,990.31	952,850.66	226,961.65	254,281.96	206,940.85	-8.82	-18.62

ที่มา: ศูนย์สารสนเทศและการสื่อสาร สำนักงานปลัดกระทรวงพาณิชย์ ประมวลผลโดยสถาบันพลาสติก

* เป็นน้ำหนักของเนื้อยางแห้ง ** เป็นน้ำหนักของยางธรรมชาติผสมเคมีดำ (ยางอื่นๆ Hs code: 400129)

ตาราง 4 ปริมาณการนำเข้ายางธรรมชาติของไทย

หน่วย: ตัน

ประเภทยาง	2568 (เฉลี่ยทั้งปี)	ม.ค.-เม.ย.		เม.ย. 2568	มี.ค. 2569	เม.ย. 2569	% เปลี่ยนแปลง	
		2568	2569				YoY	MoM
ยางแผ่นรมควัน	-	-	38.40	-	38.40	-	n/a	n/a
ยางแท่ง	308.12	69.14	9.62	19.12	0.02	-	-100.00	-100.00
น้ำยางข้น*	684.40	417.70	0.96	84.78	-	0.95	-98.88	n/a
ยางคอมพาวด์**	32,515.49	11,526.61	13,701.48	2,712.97	3,025.89	3,802.70	40.17	25.67
ยางอื่นๆ	1.98	0.06	1.03	-	0.05	0.99	n/a	1952.08
รวม	33,509.99	12,013.51	13,751.49	2,816.87	3,064.36	3,804.64	35.07	24.16

ที่มา: ศูนย์สารสนเทศและการสื่อสาร สำนักงานปลัดกระทรวงพาณิชย์ ประมวลผลโดยสถาบันพลาสติก

* เป็นน้ำหนักของเนื้อยางแห้ง ** เป็นน้ำหนักของยางธรรมชาติผสมเคมีดำ (ยางอื่นๆ Hs code: 400129)

REMark : n/a: not available เนื่องจากไม่สามารถคำนวณหาค่าได้

ตาราง 5 ราคายางธรรมชาติในประเทศไทยและตลาดล่วงหน้าตลาดโตเกียว และสิงคโปร์

หน่วย: บาทต่อกิโลกรัม

ประเภทยาง	2568 (เฉลี่ยทั้งปี)	2568 เม.ย.	2569 มี.ค.	2569 เม.ย.	% เปลี่ยนแปลง	
					YOY (%)	MOM (%)
ยางแผ่นดิบ ชั้น 3 หาดใหญ่	61.86	59.64	69.04	76.83	28.82	11.28
ยางแผ่นรมควัน ชั้น 3 กรุงเทพฯ (F.O.B)	73.74	74.98	82.25	89.15	18.90	8.39
ยางแผ่นรมควัน ชั้น 3 โตเกียว (C&F)	70.70	69.01	73.04	76.40	10.71	4.60
ยางแผ่นรมควัน ชั้น 3 สิงคโปร์ (F.O.B)	71.63	71.73	76.59	79.64	11.03	3.98
ยางแท่ง กรุงเทพฯ (F.O.B)	65.62	66.67	70.59	72.83	9.24	3.17
น้ำยางข้น กรุงเทพฯ (F.O.B)	46.51	46.05	56.19	61.21	32.92	8.93

ที่มา: การยางแห่งประเทศไทย

ประมวลผลโดยสถาบันพลาสติก

หมายเหตุ: ยางแผ่นรมควันชั้น 3 (F.O.B) ส่งมอบล่วงหน้า 2 เดือน

ยางแท่ง กรุงเทพฯ (F.O.B) และน้ำยางข้น กรุงเทพฯ (F.O.B) ส่งมอบล่วงหน้า 1 เดือน

ตาราง 6 มูลค่าการส่งออกผลิตภัณฑ์ยางของไทย

หน่วย: ล้านดอลลาร์สหรัฐ

ประเภทยาง	2568 (เฉลี่ยทั้งปี)	ม.ค.-เม.ย.		เม.ย. 2568	มี.ค. 2569	เม.ย. 2569	% เปลี่ยนแปลง	
		2568	2569				YoY	MoM
ยางล้อ	7,798.71	2,559.28	2,527.53	568.67	691.69	610.18	7.30	-11.79
ถุงมือยาง	1,400.64	476.09	473.91	112.91	123.46	123.79	9.64	0.27
ท่อยาง	379.59	120.63	128.08	28.53	36.80	32.11	12.53	-12.74
ยางยืด	280.86	98.95	89.07	22.55	25.08	22.28	-1.21	-11.17
ถุงยางอนามัย	283.12	85.72	82.20	21.73	23.31	18.85	-13.25	-19.12
สายพาน	148.02	42.10	55.05	10.32	15.51	13.78	33.51	-11.18
ผลิตภัณฑ์อื่นๆ	995.99	320.83	309.23	71.16	82.10	78.82	10.75	-4.00
รวม	11,286.92	3,703.60	3,665.07	835.87	997.95	899.80	7.65	-9.84

ที่มา: ศูนย์สารสนเทศฯ กระทรวงพาณิชย์ ประมวลผลโดยสถาบันพลาสติก

ตาราง 7 มูลค่าการนำเข้าผลิตภัณฑ์ยางของไทย

หน่วย: ล้านดอลลาร์สหรัฐ

ประเภทยาง	2568 (เฉลี่ยทั้งปี)	ม.ค.-เม.ย.		เม.ย. 2568	มี.ค. 2569	เม.ย. 2569	% เปลี่ยนแปลง	
		2568	2569				YoY	MoM
ยางล้อ	660.98	213.96	246.44	57.46	71.79	66.02	14.89	- 8.05
ท่อยาง	178.31	55.97	65.96	16.08	18.69	14.50	- 9.81	- 22.43
สายพาน	97.87	29.05	33.50	8.19	8.17	8.28	1.11	1.37
ปะเก็น/ซีลยาง	90.23	24.87	36.30	6.77	8.70	9.78	44.50	12.45
ถุงมือยาง	47.50	14.54	14.53	4.22	3.17	3.98	- 5.66	25.28
ผลิตภัณฑ์อื่นๆ	630.43	192.59	223.43	49.93	55.09	56.94	14.03	3.35
รวม	1,705.33	530.98	620.15	142.65	165.62	159.50	11.81	- 3.70

ที่มา: ศูนย์สารสนเทศฯ กระทรวงพาณิชย์ ประมวลผลโดยสถาบันพลาสติก

ตาราง 8 มูลค่าการส่งออกไม้ ผลิตภัณฑ์จากไม้ เครื่องเรือนไม้และชิ้นส่วนของไทย

หน่วย: ล้านดอลลาร์สหรัฐ

ประเภท	2568 (เฉลี่ยทั้งปี)	ม.ค.-เม.ย.		เม.ย. 2568	มี.ค. 2569	เม.ย. 2569	% เปลี่ยนแปลง	
		2568	2569				YoY	MoM
ไม้แปรรูปและผลิตภัณฑ์ไม้แผ่น	2,599.43	915.64	828.76	218.06	208.19	194.11	-10.99	-6.77
- ไม้แปรรูป	1,216.54	426.17	449.56	101.32	125.81	112.81	11.34	-10.34
- ไม้แผ่น	1,382.89	489.47	379.20	116.74	82.38	81.30	-30.36	-1.31
- ไม้ฮัต ไมรีเนียร์ และไม้แผ่นอื่นๆ	157.47	46.49	62.51	10.79	17.07	16.55	53.37	-3.06
- แผ่นขึ้นไม้ฮัตและแผ่นใยไม้ฮัต	1,225.42	442.98	316.68	105.95	65.31	64.75	-38.89	-0.86
เครื่องเรือนไม้และชิ้นส่วน	335.73	102.12	102.85	24.76	27.83	24.88	0.48	-10.60
อุปกรณ์ก่อสร้างไม้	103.60	26.58	35.83	7.18	9.46	8.75	21.89	-7.48
ผลิตภัณฑ์ไม้	113.33	33.20	34.74	7.07	9.18	8.48	19.90	-7.66
รวม	3,152.09	1,077.54	1,002.17	257.07	254.66	236.21	-8.11	-7.24

ที่มา: ศูนย์สารสนเทศฯ กระทรวงพาณิชย์ ประมวลผลโดยสถาบันพลาสติก

ตาราง 9 มูลค่าการนำเข้าไม้ ผลิตภัณฑ์จากไม้ เครื่องเรือนไม้และชิ้นส่วนของไทย

หน่วย: ล้านดอลลาร์สหรัฐ

ประเภท	2568 (เฉลี่ยทั้งปี)	ม.ค.-เม.ย.		เม.ย. 2568	มี.ค. 2569	เม.ย. 2569	% เปลี่ยนแปลง	
		2568	2569				YoY	MoM
ไม้แปรรูปและผลิตภัณฑ์ไม้แผ่น	368.94	158.65	180.81	40.49	35.97	42.82	5.75	19.04
- ไม้แปรรูป	10.55	45.15	53.31	11.97	14.23	12.25	2.34	-13.92
- ไม้แผ่น	358.39	113.50	127.50	28.52	21.74	30.57	7.18	40.61
- ไม้ฮัต ไมรีเนียร์ และไม้แผ่นอื่นๆ	325.39	104.75	113.15	26.39	19.11	25.65	-2.79	34.25
- แผ่นขึ้นไม้ฮัตและแผ่นใยไม้ฮัต	33.00	8.75	14.35	2.13	2.63	4.91	130.72	86.86
เครื่องเรือนไม้และชิ้นส่วน	164.72	45.91	53.78	12.37	11.49	14.15	14.38	23.14
อุปกรณ์ก่อสร้างไม้	24.71	7.50	6.49	1.87	1.52	1.73	-7.45	13.86
ผลิตภัณฑ์ไม้	84.87	22.78	29.43	5.87	5.04	7.64	30.10	51.53
รวม	643.24	234.84	270.52	60.60	54.02	66.34	9.46	22.80

ที่มา: ศูนย์สารสนเทศฯ กระทรวงพาณิชย์